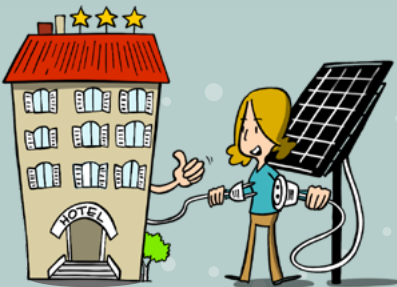


CLiMAt

BARONNIES
EN DRÔME PROVENÇALE

Cultivons
l'avenir

Découvrez comment, pas à pas, nous pouvons
transformer notre territoire pour aller vers un
mode de vie plus durable et solidaire.





QU'EST-CE QUE CLIMAT BARONNIES ?



CLIMAT Baronnies fédère les forces du territoire autour d'une même vision : engager notre territoire intercommunal dans les transitions vers une société plus durable et solidaire.



Christelle RUYSSCHAERT - Vice-présidente de la transition écologique de la Communauté de Communes des Baronnies en Drôme Provençale.

La Communauté de Communes des Baronnies en Drôme Provençale a un rôle d'animation et de coordination. Les actions sont et pourront être portées par l'ensemble des acteurs locaux.

La dynamique CLIMAT Baronnies en Drôme Provençale s'appuie sur un document réglementaire appelé « **Plan Climat-Air-Energie Territorial** », soit « **PCAET** ».

→ Sommaire



Qu'est-ce que CLIMAT Baronnies ?

Page 2



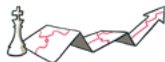
Diagnostic

Page 4



Objectifs

Page 6



Stratégie

Page 8



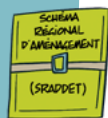
Plan d'actions

Page 10



Je passe à l'action !

Page 24

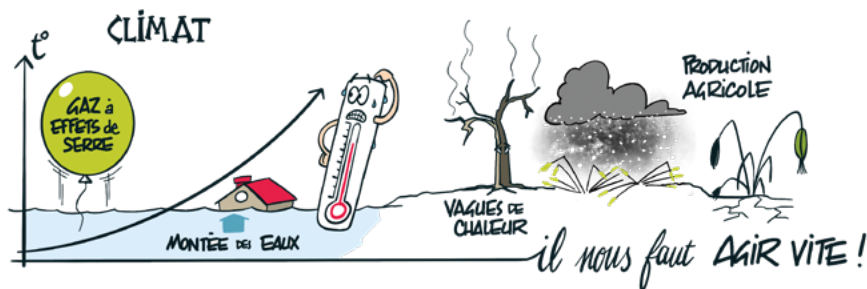


L'échelle régionale

Le PCAET doit être compatible avec le **Schéma Régional d'Aménagement, de Développement Durable et d'Égalité des Territoires (SRADDET)**, adopté par la Région Auvergne-Rhône-Alpes en avril 2020.

Pourquoi un PCAET ?

Les effets du **changement climatique** se font de plus en plus sentir sur notre territoire. Les vagues de chaleur rallongent ; les épisodes de gel détruisent nos cultures ; la disponibilité de la ressource en eau devient plus incertaine et les feux de forêt menacent.



Pour répondre à ces aléas climatiques, le Plan Climat-Air-Energie se saisit de deux leviers complémentaires :

L'ADAPTATION

C'est transformer notre territoire pour qu'il soit **adapté aux effets inévitables du changement climatique.**



L'ATTÉNUATION

C'est **réduire notre impact sur le changement climatique**, notamment par la réduction des émissions de gaz à effet de serre, cause majeure du réchauffement.



Co-construction



Pour co-construire un plan d'actions efficace et partagé par le plus grand nombre, en concertation avec les communes, les élus ont choisi d'associer les habitants, entreprises et associations du territoire dans la démarche.

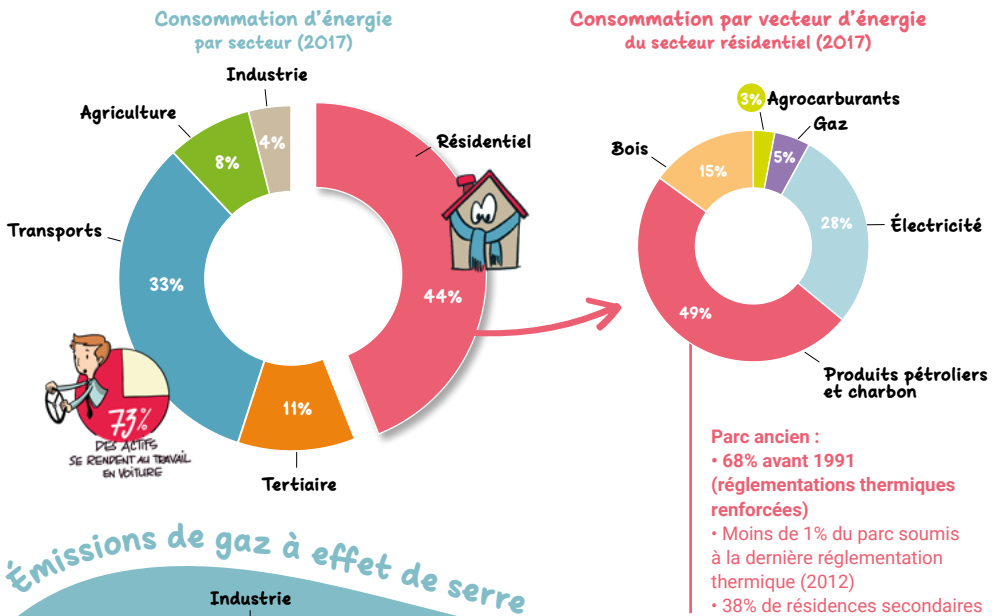
Le PCAET est donc une dynamique multi-partenariale et coopérative !

DIAGNOSTIC

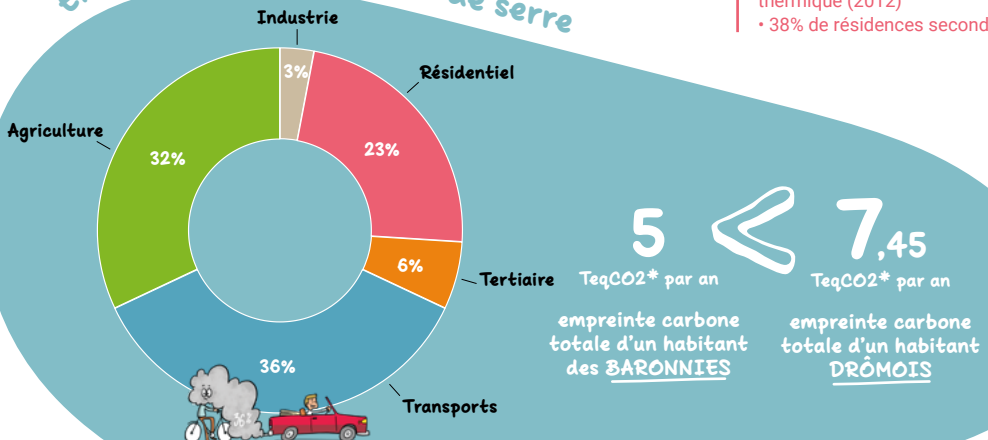


Le diagnostic du PCAET vise à **évaluer les enjeux environnementaux et énergétiques de notre territoire**. Il identifie les sources principales d'émissions de gaz à effet de serre, analyse les consommations énergétiques, la production actuelle d'énergies renouvelables et examine les vulnérabilités liées au changement climatique. Ce diagnostic permet de dresser **un état des lieux précis, indispensable pour définir des actions efficaces**.

Consommations énergétiques



Émissions de gaz à effet de serre



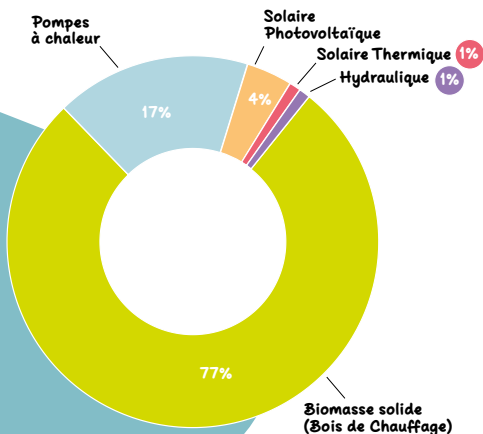
Evolution des émissions par secteur de 2010 à 2017 en TeqCO2*
* Tonne équivalent CO₂

Énergies renouvelables

La production d'énergie renouvelable correspond à

19% de la
CONSOMMATION

d'énergie totale du territoire
(84GWh/an)



Répartition de la production d'énergies renouvelables sur le territoire

Évolution des aléas climatiques

1976 - 2005

1 JOUR
Très chaud (>35°C)

52 JOURS
Estivaux (≥25°C)

2 NUITS
Chaudes (>20°C)

4 JOURS
Avec risques significatifs
de feux de végétation

16 MARS
Reprise de la végétation



7 JOURS
Très chauds (>35°C)

90 JOURS
Estivaux (≥25°C)

14 NUITS
Chaudes (>20°C)

25 JOURS
Avec risques significatifs
de feux de végétation

22 FÉVRIER
Reprise de la végétation

2050



Comparaison entre la période de 1976-2005 et les prévisions en 2050
Nombres moyens par années.

OBJECTIFS

Année de référence : 2015



1

Réduire les consommations d'énergie

-38%
de consommation
d'énergie finale
d'ici 2050

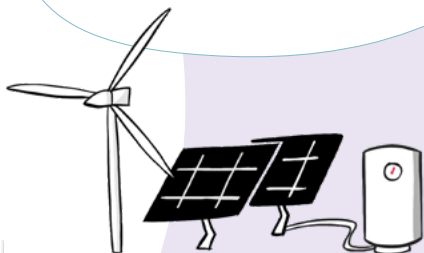
- 43% Résidentiel
- 37% Tertiaire
- 61% Transports routiers
- 33% Agriculture
- 10% Industrie

2

Développer les énergies renouvelables

243 GWh - Photovoltaïque
6 GWh - Solaire thermique
1 GWh - Hydraulique
75 GWh - Biomasse solide
42 GWh - Biogaz

367 GWh
d'ici 2050



3

Améliorer la qualité de l'air

- 51% de COVNM (composé organique volatil non méthanique)
- 50% de NH₃ (ammoniac)
- 78% de Nox (oxydes d'azote)

Réduire les émissions de
**Polluants
atmosphériques**

4

Réduire l'impact climatique

-55%
d'émissions de gaz
à effet de serre
d'ici 2050

- 99% Résidentiel
- 99% Tertiaire
- 67% Transports routiers
- 36% Agriculture
- 42% Industrie



5

S'adapter au changement climatique

Faire face aux impacts et
réduire notre vulnérabilité

- Dégradation de la santé des habitants et des estivants
- Mise en danger des systèmes économiques et touristiques et limitation du développement du territoire
- Mise en péril de la sécurité des habitants

6

Faire des économies en matière de dépense énergétique

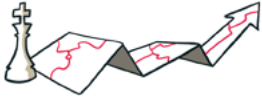
Les objectifs à l'horizon 2050

Ces objectifs ont été définis sur l'ensemble des **secteurs d'activités** du territoire et pour l'ensemble des **enjeux visés** dans le cadre du PCAET.

Ces objectifs sont issus du scénario territorialisé qui dresse la trajectoire climat-air-énergie la plus équilibrée pour notre territoire.

Ces ambitions affichent ainsi des **objectifs adaptés aux réalités du territoire** pour être au plus proche de ses spécificités, et à la hauteur des consommations et émissions de celui-ci. Il est ajustable en fonction des décisions des élus, dans les choix des objectifs et de priorisations des actions, mais également dans **l'effort commun** avec l'ensemble des acteurs locaux.

STRATÉGIE



1



Accompagner propriétaires et bailleurs sociaux sur leurs opérations de construction et de rénovation et communiquer sur les aides techniques et financières disponibles

2




Sensibiliser habitants et acteurs publics en développant les démarches de concertations autour de la **performance énergétique**

3



Engager la **réhabilitation thermique des bâtiments tertiaires**

4

Lutter contre l'habitat indigne au travers des documents réglementaires, notamment via le PLH 

**AXE 1
HABITER
DES LOGEMENTS
PLUS PERFORMANTS**



1



Maintenir, développer et valoriser **les transports en commun existants**

2




Encourager le déploiement des **mobilités partagées** et solidaires

3




Favoriser les opportunités **d'intermodalité** comme alternatives à l'autosolisme

4

Renforcer l'offre de formations et de **services de proximité** (santé, coworking, campus connecté) sur le territoire de la CCBDP afin de rationaliser les déplacements. 

5

Promouvoir le développement des **mobilités actives** sur le territoire 

6

Favoriser la transition des véhicules thermiques vers les **véhicules électriques**

**AXE 2
SE DÉPLACER
AUTREMENT ET
TRANSPORTER
MIEUX**



1



Mobiliser les volets réglementaires et administratifs pour **valoriser et préserver l'agriculture**

2



Amorcer la transition écologique de l'agriculture par l'**évolution des pratiques agricoles** (diversification, bio) et de vente

**AXE 3
CULTIVER ÉLEVER
ET SE NOURRIR DE
MANIÈRE RAISONNÉE**




3



Préserver la **ressource en eau** pour l'agriculture

4

Faire évoluer les pratiques en matière **d'alimentation** (scolaires, achat en circuit court) 

**AXE 4
FAVORISER
L'ÉCONOMIE
CIRCULAIRE ET TRAITER
PLUS DURABLEMENT
NOS DÉCHETS**



1



Poursuivre la création et la gestion de **structures dédiées** à la valorisation et au tri des déchets

2



Cadrer et encourager la valorisation des **biodéchets** et déchets verts, auprès des professionnels comme des particuliers

3



Structurer l'économie circulaire par la **limitation de la production** de déchets et développement du **réemploi**



**AXE 8
SE PROTÉGER
FACE AU
CHANGEMENT
CLIMATIQUE**

1

Sensibiliser la population aux problématiques d'adaptation au changement climatique et aux risques naturels

2



Mettre en place une **stratégie territoriale d'adaptation** au changement climatique

3

Préserver et encadrer l'utilisation de la **ressource en eau** sur le long terme



**AXE 7
AMÉNAGER
LE TERRITOIRE PLUS
DURABLEMENT**

1



Adapter la **stratégie territoriale** en matière d'aménagement et d'urbanisme aux contextes futurs

2



Placer la préservation de la **biodiversité** comme enjeu prioritaire dans les réflexions sur l'aménagement du territoire

3

Mettre en œuvre une stratégie pour limiter l'**impact du changement climatique** sur l'urbanisme

4

Sensibiliser, communiquer et accompagner les acteurs locaux et le grand public dans la **mise en œuvre du PCAET**



**AXE 6
DÉVELOPPER
LES ÉNERGIES
RENOUVELABLES
ET TENDRE VERS LA
SOBRIÉTÉ ÉNERGÉTIQUE**

1



Viser l'**exemplarité** en matière de consommation d'énergie et de production d'EnR

2



Réfléchir la production d'énergie renouvelable en lien avec le **bois et la méthanisation**

3



Capitaliser de manière ambitieuse et raisonnée sur le **potentiel de production d'énergies renouvelables**

4



Tendre vers la **sobriété énergétique**



**AXE 5
ACCOMPAGNER LES
ACTEURS DU SECTEUR
TOURISTIQUE
ET ÉCONOMIQUE
DANS LEUR TRANSITION**

1



Soutenir et valoriser la **transition écologique des entreprises** pour l'attractivité économique du territoire

2



Développer une démarche territoriale partagée de **tourisme durable et proximité**

3

Développer une offre de **formation professionnelle** adaptée aux besoins du territoire et en faveur de la transition écologique



PLAN D' ACTIONS

Ces actions ont été construites à horizon 2030, dans une logique de visibilité pour l'intercommunalité et son bloc communal, afin de correspondre à l'échéance finale de ce premier PCAET (6 ans).

Pour en savoir plus, rendez-vous sur le site de la cc-bdp.fr

1

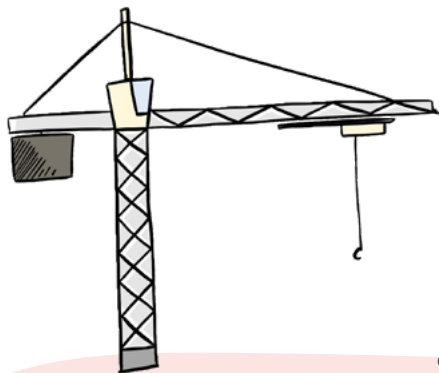
Accompagner



Accompagner les propriétaires et bailleurs sociaux sur leurs opérations de construction et de rénovation et communiquer sur les aides techniques et financières disponibles

Mettre en place un Service Public de la Rénovation de l'Habitat (SPRH). *REF : A1-001.1*

Organiser des **retours d'expérience par des architectes** sur la rénovation et la construction vertueuse. *REF : A1-001.2*



⁽¹⁾ SDIE : Schéma Directeur Immobilier Énergétique

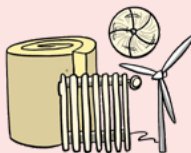
⁽²⁾ PLH : Programme local de l'habitat



Performance énergétique

Sensibiliser habitants et acteurs publics en développant les démarches de concertations autour de la **performance énergétique**

2



Organiser des **animations** sur la rénovation énergétique et d'habitat durable **REF : A1-002.1**



AXE 1 HABITER DES LOGEMENTS PLUS PERFORMANTS

3

Bâtiments tertiaires

Engager la réhabilitation thermique des **bâtiments tertiaires**



Réaliser et mettre en oeuvre un SDIE⁽¹⁾ pour le **patrimoine de la CCBDP**. **REF : A1-003.1**

4

Habitat indigne

Lutter contre l'**habitat indigne** au travers des documents réglementaires, notamment via le PLH ⁽²⁾



Réaliser une étude pré-opérationnelle et mettre en oeuvre une **Opération Programmée pour l'amélioration de l'Habitat** (OPAH) intercommunale.

REF : A1-004.1

Réaliser un **Programme Local de l'Habitat** (PLH ⁽²⁾) **REF : A1-004.2**



www.cc-bdp.fr/les-services/developpement-economique-2/renover-votre-logement/

Renforcer la couverture et les **liaisons de TC⁽¹⁾ et TS⁽²⁾** entre les Régions AURA et PACA. **REF : A2-001.1**

Améliorer la couverture de transport (TC⁽¹⁾, TS⁽²⁾ et TAD⁽³⁾) et **améliorer la lisibilité des offres** et leur accessibilité intermodale. **REF : A2-001.2**

Mettre en place une **navette «NyonsBus»** 100% électrique. **REF : A2-001.3**



1

Transports en commun

Maintenir, développer et valoriser les transports en commun existants



6

Véhicules électriques

Favoriser la transition des véhicules thermiques vers les véhicules électriques

Electrifier les flottes de véhicules des organismes du territoire. **REF : A2-006.1**

Installer des **bornes de recharge** de véhicules électriques. **REF : A2-006.2**



AXE 2

SE DÉPLACER AUTREMENT ET TRANSPORTER MIEUX

Mobilités actives

5

Promouvoir le développement des mobilités actives sur le territoire



Développer une offre de **location de VAE⁽⁴⁾ longue durée** à destination d'un public ayant des difficultés de déplacement. **REF : A2-005.1**

Mettre en place un **prêt « découverte » gratuit de VAE⁽⁴⁾** pluriannuellement. **REF : A2-005.2**

Implanter plusieurs abris vélos sécurisés sur le territoire intercommunal. **REF : A2-005.3**

dromolib

Écomobilité en Drôme

Notre partenaire clé sur la mobilité : dromolib.fr

⁽¹⁾TC : Transports en Commun

⁽²⁾TS : Transports Scolaires

⁽³⁾TAD : Transports à la demande

⁽⁴⁾VAE : Vélo à Assistance Electrique



2

Mobilités partagées

Encourager le déploiement des mobilités partagées et solidaires

Etudier et mettre en place des **lignes de covoiturage** et d'auto-stop organisé. [REF : A2-002.1](#)

Mettre en place des **voitures en autopartage** sur le territoire. [REF : A2-002.2](#)

Encourager la **mobilité solidaire** pour les déplacements de rendez-vous médicaux comme le dispositif Mobisol en Baronnies. [REF : A2-002.3](#)



3

Intermodalité

Favoriser les opportunités d'intermodalité comme alternatives à l'autosolisme

Aménager des espaces facilitant l'intermodalité, et en particulier le **covoiturage**. [REF : A2-003.1](#)

Favoriser l'intermodalité vers des **pôles de correspondances** des gares TGV proches. [REF : A2-003.2](#)

Réaliser et diffuser des **vidéos** présentant les différentes solutions d'écomobilité du territoire. [REF : A2-003.3](#)

Animer des temps sur la mobilité auprès des habitants. [REF : A2-003.4](#)

Concevoir un projet d'une **centrale des mobilités**. [REF : A2-003.5](#)

4

Services de proximité

Renforcer l'offre de formations et de services de proximité (santé, coworking, campus connecté) sur le territoire de la CCBDP afin de rationaliser les déplacements.



Renforcer l'**offre de formations** adaptées aux besoins sur le territoire. [REF : A2-004.1](#)

Favoriser la **relocalisation des services de santé** pour rationaliser les déplacements hors du territoire. [REF : A2-004.2](#)

Étendre le **service de portage de repas** et privilégier le transport durable des repas. [REF : A2-004.3](#)

Développer l'**offre de coworking** en fonction des besoins et des capacités du réseau numérique. [REF : A2-004.4](#)

Encourager les mobilités douces dans les **centres-bourgs**. [REF : A2-005.4](#)

Mise en place d'une **aide à l'acquisition de vélo à assistance électrique**. [REF : A2-005.5](#)

Déploiement du programme **Savoir Rouler à Vélo** sur le territoire. [REF : A2-005.6](#)

Aménager des **itinéraires cyclables** au quotidien et en cyclotourisme. [REF : A2-005.7](#)



Maintenir les espaces agricoles par l'**identification et la priorisation foncière**.

REF : A3-001.1

Animer un réseau de **veille foncière** agricole locale. REF : A3-001.2

Préserver

1

Mobiliser les volets réglementaires et administratifs pour valoriser et préserver l'agriculture

2

Pratiques agricoles



Accompagner les agriculteurs dans la **diversification de leurs cultures**. REF : A3-002.1

Accompagner les agriculteurs au **changement de modèle agricole**.

REF : A3-002.2

Coordonner la **transition agricole** sur le territoire. REF : A3-002.3

Monter un **lieu de transformation collectif**. REF : A3-002.4

Amorcer la transition écologique de l'agriculture par l'évolution des pratiques agricoles (diversification, bio) et de vente

Impulser et accompagner l'expérimentation d'un **espace de maraîchage** à proximité de la station d'épuration de Nyons. REF : A3-002.5

Mettre en réseau des exploitations agricoles qui souhaitent faire évoluer leurs pratiques et sortir de l'isolement. REF : A3-002.6

Mettre en réseau afin de faciliter les pratiques agricoles et encourager à l'élevage **d'abeilles**. REF : A3-002.7



Sensibiliser les acteurs, habitants et usagers du territoire sur l'alimentation durable. REF : A3-004.1

Communiquer autour des données et de l'évolution du réseau de **cantines** et du plan d'actions mis en place. REF : A3-004.2

Valoriser les **circuits courts** et les renforcer. REF : A3-004.3

Alimentation

4

Faire évoluer les pratiques en matière d'alimentation (scolaire, achat en circuit court)



AXE 3
CULTIVER,
ÉLEVER ET SE NOURRIR
DE MANIÈRE RAISONNÉE



Cet axe 3 est en lien fort avec le **Projet alimentaire territorial (PAT)** porté par le Parc naturel régional des Baronnies provençales.

3

Ressource en eau

Préserver la ressource en eau pour l'agriculture



Coordonner et organiser la **préservation de la ressource en eau** sur le territoire. REF : A3-003.1

1

Structures

Poursuivre la création et la gestion de **structures dédiées** à la valorisation et au tri des déchets



Gérer les 3 **déchèteries** et améliorer le service rendu aux habitants.

REF : A4-001.1

Créer une **déchèterie pour les entreprises**. REF : A4-001.2

Réaliser une étude **d'harmonisation et d'optimisation du service public** de prévention et de gestion des déchets.

REF : A4-001.3

2

Biodéchets

Cadrer et encourager la valorisation des biodéchets et déchets verts, auprès des professionnels comme des particuliers



Gérer en proximité les biodéchets en massifiant la diffusion et la maîtrise des **composteurs**.

REF : A4-002.1

Distribuer gratuitement biannuellement du compost auprès des particuliers du territoire. REF : A4-002.2

Cadrer et encourager le **broyage** et le réemploi des déchets verts in situ. REF : A4-002.3

Faciliter le tri et le compostage des biodéchets des **écoles** et structures petite enfance/enfance/jeunesse. REF : A4-002.4

Faciliter le tri et le compostage des biodéchets **des professionnels**.

REF : A4-002.5

3

Réemploi

Structurer l'économie circulaire par la **limitation de la production de déchets** et développement du **réemploi**



Etendre les projets de **ressourcerie** (notamment à proximité des déchetteries).

REF : A4-003.1

Favoriser les **démarches Zéro Déchet**. REF : A4-003.2

Favoriser le **recyclage des dispositifs numériques**. REF : A4-003.4

Réduire les emballages et contenants jetables pour les **portages de repas**. REF : A4-003.3

Récupérer et reconditionner **des ruches en bois**. REF : A4-003.5

AXE 4
FAVORISER
L'ÉCONOMIE
CIRCULAIRE
ET TRAITER PLUS
DURABLEMENT
NOS DÉCHETS

Soutenir l'élaboration de **plans mobilité employeur**. REF : A5-001.1

Créer une **attractivité du territoire** pour les entreprises en faveur de la transition écologique. REF : A5-001.3

Accompagner au développement de **l'autoconsommation énergétique et à la baisse de la consommation d'énergie des entreprises** du territoire. REF : A5-001.2



Entreprises 1

Soutenir et valoriser la transition écologique des entreprises pour l'attractivité économique du territoire

Développer une **offre de tourisme durable**. REF : A5-002.1

Maintenir la **qualité de l'air** du territoire dans une démarche d'attractivité touristique et résidentielle. REF : A5-002.2

Encourager les pratiques touristiques respectueuses de l'environnement dans les **sites naturels**. REF : A5-002.5

Faire émerger des actions pour **limiter l'impact du changement climatique** sur le tourisme. REF : A5-002.3

Développer des stratégies pour offrir des **alternatives à la voiture** pour les touristes. REF : A5-002.6

Sensibiliser le grand public par des actions **d'éducation à l'environnement**, pour une animation territoriale destinée aux touristes. REF : A5-002.4

Elaborer un **Plan de circulation et de stationnement pour les sites hyper-fréquentés** et fragiles. REF : A5-002.7



Tourisme 2

Développer une démarche territoriale partagée de tourisme durable et de proximité



AXE 5

ACCOMPAGNER LES ACTEURS DU SECTEUR TOURISTIQUE ET ÉCONOMIQUE DANS LEUR TRANSITION

Formation 3

Développer une offre de formation professionnelle adaptée aux besoins du territoire et en faveur de la transition écologique

Construire des parcours de formation autour des **métiers du vivant**. REF : A5-003.1

Créer une **école de la transition écologique** pour les jeunes du territoire. REF : A5-003.2

Créer à Nyons et à Buis-les-Baronnies des **«campus numériques»** basés sur les cours en ligne (MOOC). REF : A5-003.3

Elaborer un **plan de paysage et résilience**.

REF : A6-001.1

Développer des projets de **Centrales Villageoises**.

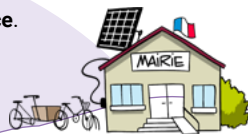
REF : A6-001.2

Elaborer une maitrise d'usage pour améliorer le **suivi d'exploitation** des équipements intercommunaux. REF : A6-001.3

Installer des panneaux photovoltaïques pour une **autoconsommation collective public/privé**.

REF : A6-001.4

Créer un référentiel **énergie et paysage**. REF : A6-001.5



Exemplarité

1

Viser l'**exemplarité** en matière de consommation d'énergie et de production d'EnR⁽⁷⁾



AXE 6

DÉVELOPPER LES ÉNERGIES RENOUVELABLES ET TENDRE VERS LA SOBRIÉTÉ ÉNERGÉTIQUE



Cet axe 6 est travaillé en lien étroit avec le SDED et le Parc naturel régional qui portent une grande partie de ces actions.

Tendre vers une **baisse de la consommation d'énergie des communes** liée à l'éclairage public. REF : A6-004.1

Réorganiser les usages et rénover des **bâtiments communaux**. REF : A6-004.2

Animer la **cellule de travail** «économie d'énergie» à Nyons. REF : A6-004.3

Organiser l'**information auprès du grand public** sur la sobriété énergétique. REF : A6-004.4



Sobriété

4

Tendre vers la **sobriété énergétique**

2

Bois et méthanisation



Réfléchir la production d'**énergie renouvelable** en lien avec le bois et la méthanisation

Elaborer une **stratégie forestière** à l'échelle du PNR des Baronnies Provençales. *REF : A6-002.1*

Réfléchir à une **gestion communale du patrimoine forestier** pour le chauffage des bâtiments municipaux. *REF : A6-002.2*

Elaborer une réflexion autour du potentiel de **valorisation énergétique des déchets agricoles**. *REF : A6-002.3*

3

Capitaliser

Capitaliser de manière ambitieuse et raisonnée sur le **potentiel de production d'énergies renouvelables**



Elaborer un **Schéma Directeur des Energies**. *REF : A6-003.1*

Développer la production d'ENR⁽⁷⁾ **solaire thermique**. *REF : A6-003.5*

Désamianter et **optimiser les ENR⁽⁷⁾** de toitures bien exposées. *REF : A6-003.2*

Encourager l'**autoconsommation des particuliers**. *REF : A6-003.6*

Améliorer les **réseaux électriques** pour l'autoconsommation énergétique. *REF : A6-003.3*

Suivre les projets diffus ou de petite taille de production d'ENR⁽⁷⁾. *REF : A6-003.7*

Installer des **ombrières** photovoltaïques sur certains parkings. *REF : A6-003.4*



1

Adapter

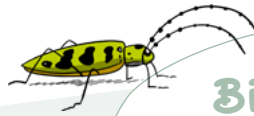
Adapter la stratégie territoriale en matière d'aménagement et d'urbanisme aux contextes futurs

Construire une **charte** intercommunale d'aménagement durable et résiliente.

REF : A7-001.1

Désimperméabiliser et végétaliser les centres bourgs et les écoles. *REF : A7-001.2*

Accompagner les projets d'Aménagement durable (ZAC, etc.). *REF : A7-001.3*



Biodiversité

2

Placer la préservation de la biodiversité comme enjeu prioritaire dans les réflexions sur l'aménagement du territoire

Renforcer la présence de **réservoirs de biodiversité** ainsi que les trames vertes, bleues, brunes et noires.

REF : A7-002.1

Préserver et restaurer les **ripsylves** au sein des corridors fluviaux.

REF : A7-002.2

Favoriser une **gestion durable des espaces verts** communaux et intercommunaux. *REF : A7-002.5*

Eviter toute nouvelle dégradation des **zones humides**. *REF : A7-002.3*

Aider les **pollinisateurs** à faire face au changement climatique et à maintenir leur population. *REF : A7-002.6*

Proposer une **formation aux élus** sur le rôle de la biodiversité en lien avec le réchauffement climatique.

REF : A7-002.4

Réalisation d'**Atlas de la Biodiversité Communaux (ABC)**, voire intercommunal. *REF : A7-002.7*



Réaliser une **exposition publique** pour la finalisation du PCAET. REF : A7-004.1

Soutenir, développer et animer des **réseaux d'acteurs** favorisant l'acculturation sur les enjeux d'atténuation et d'adaptation. REF : A7-004.2

Sensibiliser

Sensibiliser, communiquer et accompagner les acteurs locaux et le grand public dans la mise en **oeuvre** du PCAET.

4

Organiser l'évènement pluriannuel de la **foire éco-bio de Nyons**. REF : A7-004.3

Créer et animer un collectif de citoyens et élus autour des enjeux de la transition écologique («**Les Rendez-vous de la transition**»). REF : A7-004.4

Soutenir l'**engagement et les initiatives des jeunes** en faveur de la transition écologique. REF : A7-004.5

Sensibiliser le grand public aux enjeux de **préservation de la biodiversité** et de transition écologique. REF : A7-004.6



AXE 7 AMÉNAGER LE TERRITOIRE PLUS DURABLEMENT

3

limiter l'impact

Mettre en oeuvre une stratégie pour limiter l'impact du changement climatique sur l'urbanisme

Faire émerger des actions pour **limiter l'impact du changement climatique** sur l'urbanisme. REF : A7-003.1



L'enjeu de l'aménagement durable est réfléchi sur le territoire au sein du SCoT (Schéma de cohérence des territoires), porté par le Syndicat Rhône-Provence-Baronnies.

AXE 8 SE PROTÉGER FACE AU CHANGEMENT CLIMATIQUE



Ressource en eau

3



Préserver et encadrer
l'utilisation de la **ressource en
eau** sur le long terme

Elaborer et mettre en oeuvre un
PTGE (Projet territorial de gestion de
l'eau). *REF : A8-003.1*

Soutenir les communes face aux
usages illégaux de l'eau en période de
restriction d'eau. *REF : A8-003.3*

Sensibiliser les habitants du territoire à la
préservation de la ressource en eau.
REF : A8-003.2

Améliorer la **gestion de l'eau au sein
des communes** (infrastructures, ges-
tion individuelle). *REF : A8-003.4*



Cet axe 8 sera complété par la suite grâce aux résultats de la démarche TACCT menée par la CCBDP et accompagnée par l'ADEME (agence de la transition écologique). Cette démarche vise à la co-construction, avec les acteurs du territoire, d'une **politique d'adaptation au changement climatique**.

1 Sensibiliser

Sensibiliser la population aux problématiques d'adaptation au changement climatique et aux risques naturels

Créer et diffuser un **carnet des effets du changement climatique** dans les Baronnies provençales.

REF : A8-001.1

Faire émerger une **culture commune de l'adaptation** au changement climatique. *REF : A8-001.2*

2

Stratégie d'adaptation



Mettre en place une **stratégie territoriale d'adaptation** au changement climatique

Former les élus et les secrétaires de mairie sur **l'élaboration d'un plan communal de sauvegarde**.

REF : A8-002.1

Installer des **postes de relevage** pour des groupes électrogènes.

REF : A8-002.4

Mettre en place un **Plan de massif DFCI**⁽⁸⁾ par un groupement de communes.

REF : A8-002.2

Planter et déplacer des équipements et autres constructions **hors des zones à risques**. *REF : A8-002.6*

Coconstruire un plan d'**adaptation au changement climatique**. *REF : A8-002.3*

Elaborer un **Plan InterCommunal de Sauvegarde (PICS)**.

REF : A8-002.7



JE PASSE À L'ACTION !



FAIRE VIVRE



Climat Baronnies en Drôme Provençale !

- Participer aux évènements**, ateliers, réunions d'information, table rondes organisés par les associations du territoire, les communes ou la Communauté de communes autour de la transition écologique et sociale.
- M'informer sur le changement climatique** en visitant les ressources proposées **sur le site internet de la Communauté de communes** ([page Climat Baronnies](#)).
- M'engager dans une association** qui œuvre pour la transition écologique.
- Partager ce document** autour de moi.

Partager ici une action que je réalise déjà pour témoigner de mon engagement :



HABITER

JE PEUX

- Participer à un atelier thématique** organisé par le CEDER sur la rénovation énergétique
- Bénéficier gratuitement d'un pré-diagnostic**, de conseils techniques neutres, d'informations sur les aides financières disponibles et d'une mise en relation avec des professionnels agréés RGE (Reconnu Garant de l'Environnement) grâce au Service publique de rénovation de l'habitat.
- Propriétaires occupants ou bailleurs : je peux **consulter la conseillère de SOliHA** missionnée par la CCBDP, dans le cadre de France Rénov', afin d'obtenir des conseils sur les travaux et les aménagements à réaliser et les aides financières possibles : cc-bdp.fr
- Bénéficier gratuitement de conseils** dans mon projet de construction, de réhabilitation, d'aménagement urbain ou paysager, de la part de l'architecte missionné par la CCBDP : cc-bdp.fr



JE PEUX

M'informer sur les mobilités durables disponibles sur le territoire en consultant le guide pratique Sud Drôme disponible sur le site cc-bdp.fr.

M'inscrire sur une plateforme de covoiturage et entrer mes trajets quotidiens.

Si les conditions sont réunies, je peux **utiliser les transports en communs ou transports à la demande** proposés par la région. Quand je le peux, je prends le bus scolaire (collège et lycée) ouvert à toutes et tous.

Pour mes déplacements courts dans Nyons, je peux **utiliser la navette 100% électrique** plutôt que ma voiture.

Me rendre sur Mobisol26 auprès du Carrefour des Habitants pour trouver de l'aide pour me déplacer à un rendez-vous médical, familial, à une formation, à un entretien ou pour proposer mon aide régulière ou occasionnelle en tant que conducteur.



SE DÉPLACER

Je peux **tester un vélo à assistance électrique** gratuitement pendant une à deux journées grâce à la CCBDP pendant la période du prêt découverte (mi-septembre à mi-octobre).

Si je rencontre des difficultés de mobilité, je peux **louer à tarif solidaire un vélo à assistance électrique** pendant une semaine à 6 mois dans le cadre du projet Vélo Pour Tous de la CCBDP.

Acheter un vélo à assistance électrique pour réduire l'utilisation de la voiture individuelle grâce aux aides à l'achat locales et/ou nationales.



SE NOURRIR

JE PEUX

Si les conditions sont réunies, **acheter des produits frais, de saison et locaux**.

Me renseigner sur le système alimentaire et sur les enjeux d'une alimentation de qualité et durable, et m'impliquer dans le Projet Alimentaire Territorial des Baronnies sur baronnies-provencales.fr/projet/projet-alimentaire-de-territoire-des-baronnies-provencales





JE PASSE À L'ACTION !

FAVORISER L'ÉCONOMIE CIRCULAIRE



JE PEUX

- Trier mes déchets en m'aidant du Guide du TRI** de la CCBDP et je composte mes biodéchets (individuel, partagé, lombricompost...) cc-bdp.fr
- Me rendre en ressourcerie** pour offrir une deuxième vie aux objets et vêtements dont je ne me sers plus.
- Participer à des ateliers associatifs** pour apprendre à réduire mes déchets.
- Visiter virtuellement le centre de tri de Métropolis** sur sypp.fr



FAIRE LA TRANSITION ÉNERGÉTIQUE

JE PEUX

- Acheter un kit d'autoconsommation** ou je me renseigne sur les installateurs de confiance sur solarcoop.fr
- M'informer sur les projets locaux de production photovoltaïque** auprès des centrales villageoises du territoire, et en devenir sociétaire.



BIODIVERSITÉ



JE PEUX

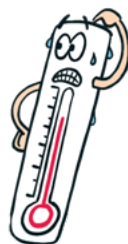
- Me renseigner auprès du PNR des Baronnies en Drôme Provençale et des associations** pour mener des actions locales afin de préserver la biodiversité.

JE PEUX

- M'informer sur les risques allergiques sur pollens.fr** et sur la qualité de l'air de ma commune sur atmo-auvergnerhonealpes.fr
- Commander un dispositif d'économie d'eau potable** gratuitement sur chaquegouttecompte-ladrome.fr
- Débroussailler autour de chez moi** pour éviter des démarrages d'incendie.



S'ADAPTER AU CHANGEMENT CLIMATIQUE



- Participer à un atelier ClimaSTORY® des Baronnies** proposé par la CCBDP afin de me sensibiliser à l'adaptation au changement climatique du territoire.
- Me rendre sur le site de la CCBDP et lire le diagnostic de vulnérabilité** face au changement climatique ([page Climat Baronnies](#)).
- Entrer le nom de ma commune dans meteofrance.com/climadiag-commune pour en apprendre plus sur l'évolution à venir des paramètres climatiques chez moi.



COMMUNAUTÉ
DE COMMUNES
Baronnies
en drôme provençale

**Ensemble, habitants, élus, associations,
entreprises, engageons la transition
écologique du territoire !**

Une Question ? Une Remarque ?



Écrivez-nous à l'adresse :
climat.baronnies@cc-bdp.fr



CLIMAT
BARONNIES
EN DRÔME PROVENÇALE

**Cultivons
l'avenir**



En savoir plus
Rendez-vous sur
notre site www.cc-bdp.fr,
page **CLIMAT Baronnies**

Plan Climat-Air-Énergie Territorial 2024-2030 (PCAET)

**FRANCE
NATION
VERTE**
Agir • Mobiliser • Accélérer

**territoire
d'énergie**
DRÔME • SDED