

Baronnies
OFFICE DE TOURISME

DRÔME
PROVENÇALE

COMMUNAUTÉ
DE COMMUNES
Baronnies
en drôme provençale

COMPTE-RENDU

Ateliers

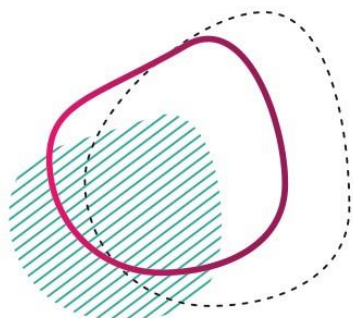
« *Tourisme et adaptation au changement climatique dans les Baronnies en Drôme Provençale* »

organisés par

L'office de Tourisme des Baronnies en Drôme Provençale

La communauté de communes des Baronnies en Drôme provençales

En partenariat avec le Parc naturel régional des Baronnies provençales



TACCT

Trajectoires d'Adaptation
au Changement Climatique
des Territoires

Nyons – Lundi 06 novembre 2023

Buis-les-Baronnies – Lundi 13 novembre 2023

Déroulé des l'atelier :

- Accueil des participants ;
- Mot introductif ;
- Tour de présentation ;
- Brise-glace sur la posture individuelle des participants sur le thème de l'adaptation au changement climatique ;
- Présentation de la démarche TACCT (Trajectoires d'Adaptation au Changement Climatique des Territoires) ;
- Présentation des propositions de niveaux d'impact ;
- Identification de solutions d'adaptation du secteur touristique des Baronnies en Drôme Provençale en 2 sous-groupes ;
- Conclusion.

Liste des structures représentées lors des ateliers :

Atelier à Nyons le 06/11/2023	Domaine de Rocheville
	Le Clos des Ruynes
	Chemins Voyages
	Gîte La Fontaine
	Coiffure et Bien-Être
	D'un goût à l'autre
	Monsieur et Mme Bruneel
	Parc Naturel Régional BP
	Domaine du chêne vert
	Office de tourisme (4 personnes)
Atelier à Buis-les- Baronnies le 13/11/2023	Les Chalets de Mirabel
	Gîte d'étape Le Soustet
	Les Gîtes d'Alauzon
	Gîte Font Nouvelle
	Coraline Debray
	Le Balcon de Rosine
	Verveine Bistro Nature
	Gîte d'Angèle
	Hôtel des Arcades
	Rio Provence
	La Figuière
	Françoise PEZ
	Parc Naturel Régional BP
Office de tourisme	

Mot introductif

Mathilde Cota, responsable du pôle aménagement, et Ombrie Gueidan, chargée de mission transition écologique à la Communauté de Communes des Baronnies en Drôme Provençales (CCBDP) introduisent l'atelier. Elles remercient toutes les personnes de s'être déplacées pour participer à ces ateliers ayant pour **objectif de faire émerger des solutions d'adaptation au changement climatique du secteur touristique du territoire** grâce à une méthodologie d'ateliers fournie par l'ADEME (Agence pour la Transition écologique).

L'Office de tourisme des Baronnies en Drôme Provençale, à travers son directeur, Rémy Guyot, rappelle son engagement dans l'adaptation au changement climatique du secteur touristique et sa volonté d'accompagner la transformation des modèles actuels du secteur touristique du territoire.

Le Parc naturel régional des Baronnies provençales, représenté par Agathe CAZE, chargée de mission éco-tourisme, travaille également de manière approfondie ces questions et se tient tout à fait disponible par mail et téléphone pour apporter des informations et de l'aide aux socio-professionnels du tourisme (recherche de financements, personnes ressources, etc.).

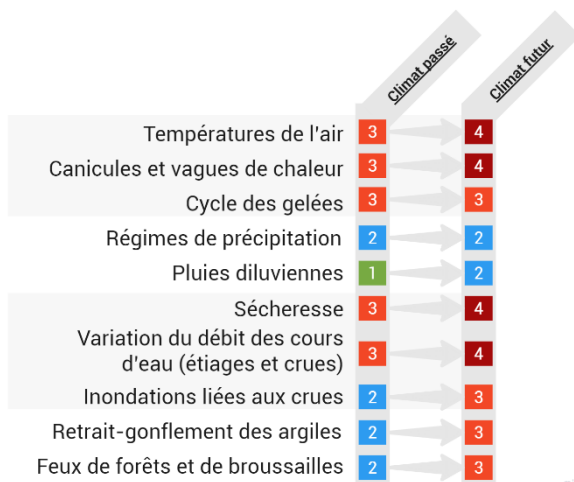
Brise-glace sur le thème de l'adaptation au changement climatique pour favoriser l'interconnaissance des participants vis-à-vis de la thématique

3 questions sont posées aux participants, qui sont invités à se positionner sur un axe pour exprimer leur opinion :

- Quelle est votre niveau d'appréhension du futur de votre territoire sur les enjeux liés au changement climatique ? (de « serein sur l'avenir de notre territoire » à « très anxieux quant à l'avenir de notre territoire »)
- Estimez-vous que le territoire ait la capacité de s'adapter au changement climatique dès maintenant ? (de « pas du tout capable » à « toutes les cartes en main pour agir »)
- Vous sentez vous en capacité d'agir à votre échelle ? (de « pas en capacité d'agir » à « contribution à l'adaptation possible à mon échelle »)

Présentation de la démarche TACCT (Trajectoires d'Adaptation au Changement Climatique des Territoires)

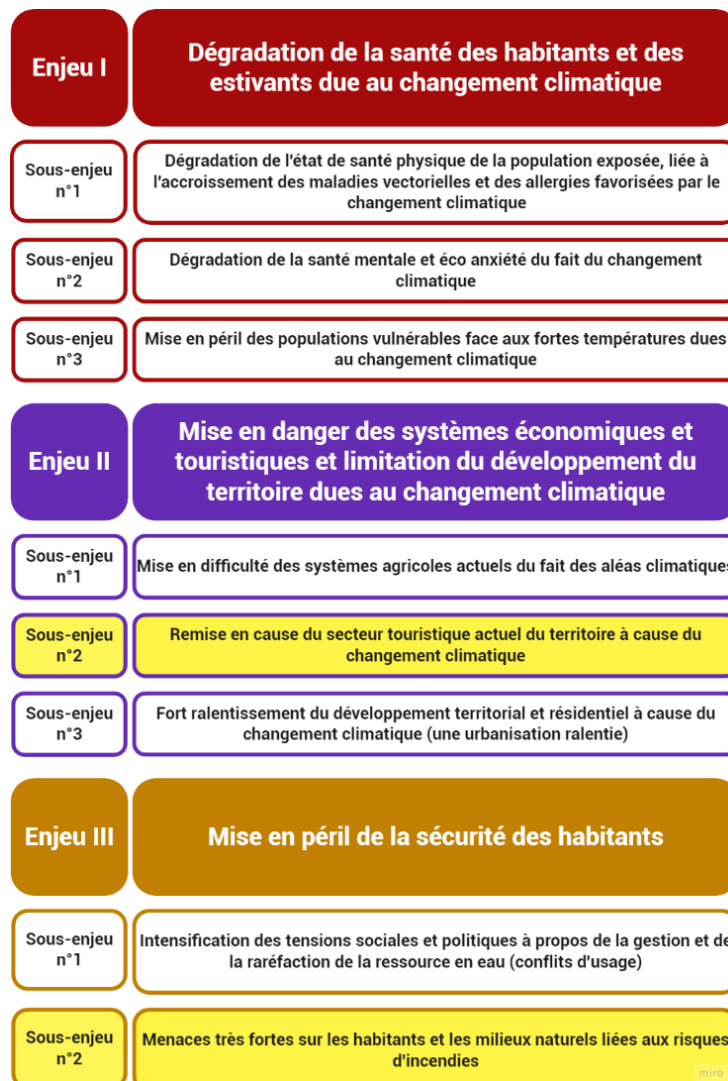
Il est expliqué que la CCBDP est en cours de réalisation de son Plan Climat-Air-Energie Territorial (PCAET), outil de planification, à la fois stratégique et opérationnel, qui permet aux collectivités d'aborder l'ensemble de la problématique air-énergie-



climat sur leur territoire. Il a pour but de mettre en place des solutions pour lutter contre le changement climatique (atténuation), et limiter l'impact de ses conséquences (adaptation).

C'est dans le cadre du volet « adaptation » que la CCBDP s'est engagée avec l'ADEME sur la définition de sa stratégie d'adaptation au changement climatique via la démarche TACCT (Trajectoires d'Adaptation au Changement Climatique des Territoires).

La première étape a été l'élaboration du diagnostic de vulnérabilité du territoire, permettant de comprendre l'exposition des Baronnies aux aléas climatiques passés et à venir (ci-dessous) et en dégager les enjeux principaux d'adaptation du territoire (ci-dessous).



Présentation des niveaux d'impact

Une fois le contexte posé, les niveaux d'impact d'intensité croissante auxquels le système pourrait être confronté dans un contexte de changement climatique, définis et caractérisés par les organisateurs de l'atelier, ont été présentés.

Niveau d'impact 1

Certains lieux d'hébergement (ex : campings) ne parviennent plus à être complets en juillet et août à cause de la chaleur. Les commerces voient leur affluence baisser les après-midis d'été. L'été, quelques massifs forestiers sont occasionnellement fermés au public à cause des risques d'incendie et certaines rivières sont interdites de baignades pour pollution ou assec. Le climat impacte la production agricole comme les lavandes, ce qui détériore l'image du territoire. Certains restaurateurs font face à des difficultés pour remplir leur jauge sur le repas du midi à cause des fortes chaleurs. Certaines activités (observation des vautours) perdent de leurs affluences à cause des fortes chaleurs en journée.

Ajouts par les participants : aucun.

Dans quelle mesure observez-vous ces changements sur votre activité ces dernières années ?

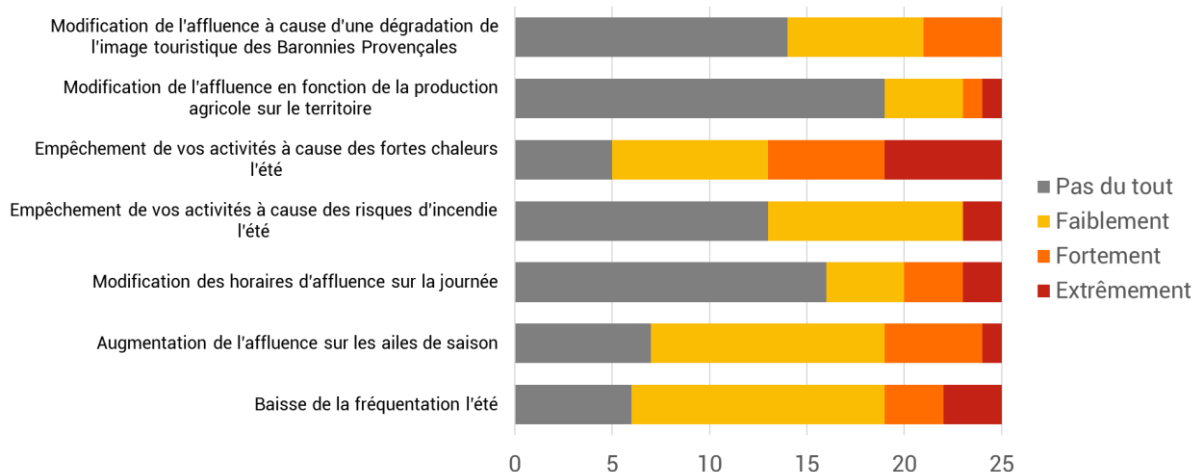


Figure 1 : Réponses aux questionnaire diffusé en amont de l'atelier. 25 réponses au total.

Cependant, le niveau d'impact 1 est mis en perspective par les réponses aux questionnaire diffusé en amont de l'atelier.

Niveau d'impact 2

Le changement climatique modifie l'image touristique de la Drôme Provençale. En été, le territoire perd son offre d'activités pleine nature à cause des fortes chaleurs et des risques incendie, ce qui limite la fréquentation. L'offre de baignade en piscine devient limitée l'été (interdictions de les mettre à niveau). Les activités de canyoning sont interdites en juillet août. Les activités culturelles sont toutes concentrées en fin de journée. Les touristes préfèrent venir dans les Baronnies en mi-saison.

Ajouts par les participants : Il devient de plus en plus difficile de se nourrir en circuit-court l'été. Les visiteurs ne peuvent plus venir en véhicule personnel thermique. On remarque une modification des moyens de transport auprès de la clientèle.

Niveau d'impact 3

Renforcement des ailes de saison avec une affluence plus forte hors juillet-août. L'été, les activités en extérieur sont impossibles à cause des fortes chaleurs. Les massifs forestiers sont systématiquement fermés de mi-juin à mi-septembre (risques d'incendies). L'eau potable n'est pas suffisante pour accueillir les touristes l'été. Certaines productions emblématiques des baronnies ont disparu ou ont des rendements nuls. Les interdictions de baignade sont récurrentes, voire généralisées sur certains sites, à cause de la qualité des eaux.

Ajouts par les participants : Le maraichage local est devenu impossible. La majorité des gens ne partent plus en vacances ou partent à moins de 3h de chez eux. La piscine municipale ne peut plus ouvrir l'été. L'ouverture se fait au printemps et à l'automne. Les hébergements sans climatisation n'existent plus.

Quelle probabilité accordez-vous aux modifications suivantes liées au changement climatique dans les 30 années à venir ?

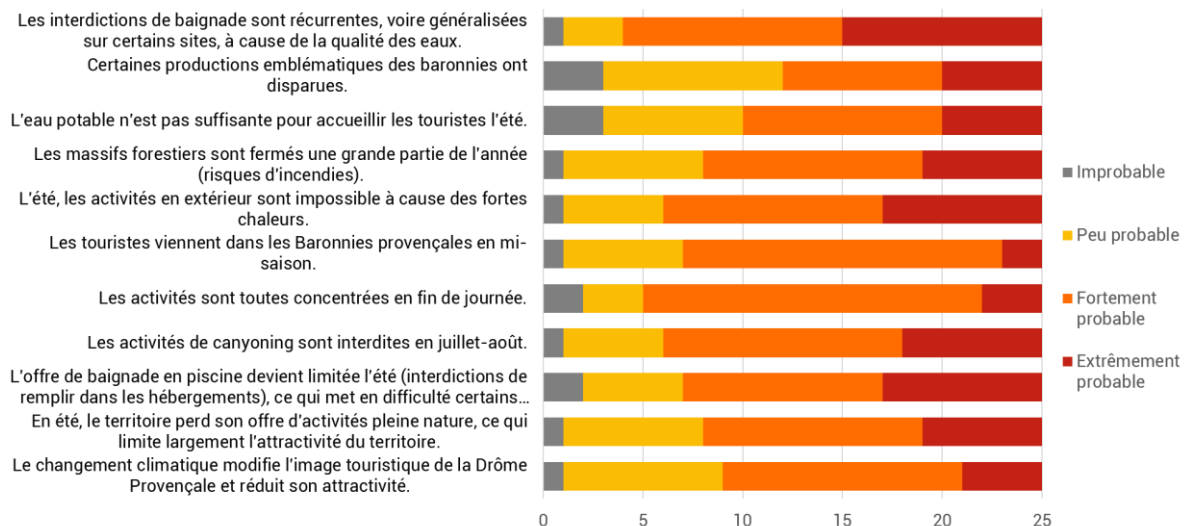


Figure 2 : Réponses aux questionnaire diffusé en amont de l'atelier. 25 réponses au total.

Identification de solutions d'adaptation du secteur touristique des Baronnies en Drôme Provençale

En sous-groupe d'environ 8 personnes, les participants, guidés par les animatrices, réfléchissent à des pistes d'adaptation correspondant à chacun des niveaux d'impact. L'objectif est en effet l'identification collective d'une panoplie d'actions d'adaptation de différentes natures (technique, législative et réglementaire, institutionnelle ou concernant l'approfondissement des connaissances, la sensibilisation et la communication, etc.) et selon divers niveaux d'ambition, en réponse à un impact du changement climatique considéré comme majeur sur le territoire. Ces actions portent sur un grand nombre de secteurs et thématiques : aménagement, urbanisme, foresterie, gestion des ressources en eau, santé, etc., et peuvent traiter les enjeux de façon transversale ou par secteur. Il est demandé aux participants de définir des actions potentielles, sans préjuger de leur faisabilité

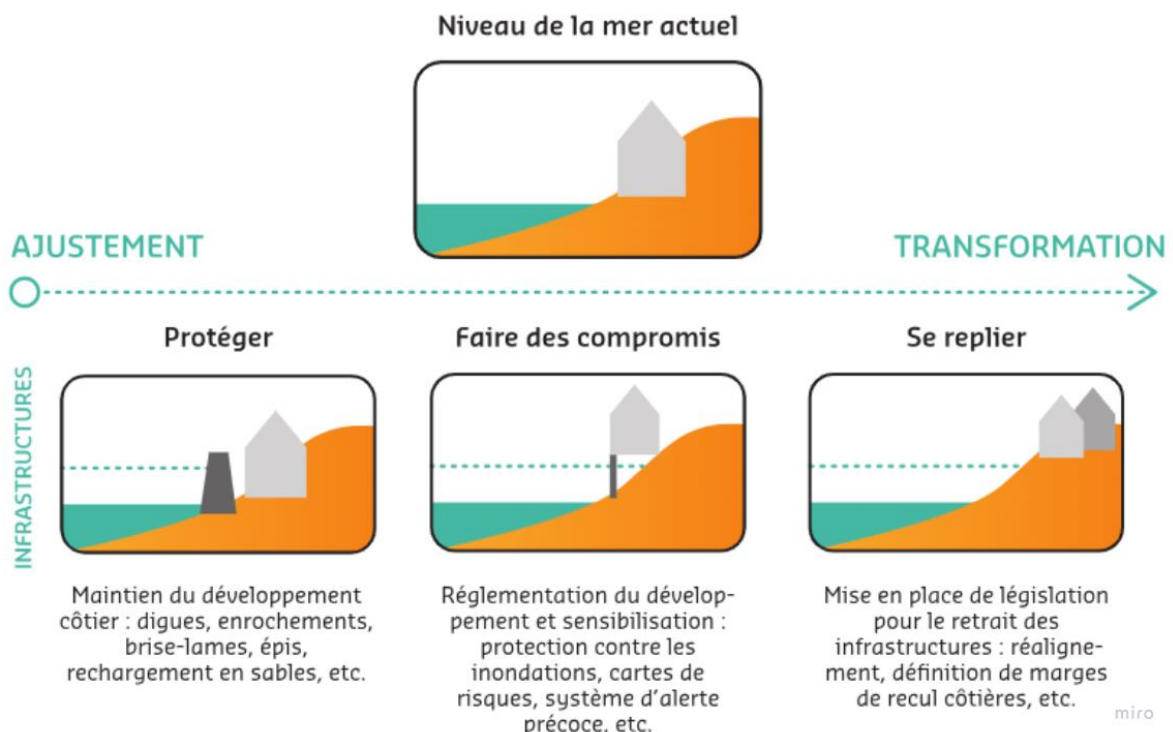
financière, technique ou sociale. En effet, sur le long terme, les conditions de mise en œuvre peuvent évoluer (coût, innovations technologiques, acceptabilité).

De plus, les animatrices incitent à tendre vers des actions de transformation. Dans un premier temps, il est plus aisé d'identifier des actions relevant de l'ajustement du système. Cependant, il est également nécessaire de d'envisager des actions de modification et de mutation plus profonde du système.

Cette illustration permet de comprendre plus facilement les deux approches (d'ajustement et de transformation) d'adaptation au changement climatique.

Illustration de différents types de mesures pour des approches d'adaptation par ajustement ou transformation de différents secteurs.



















(Adapté de « Technologies for Climate Change Adaptation – Coastal Erosion and Flooding, GEF, UNEP »).



Les actions qui ont émergé des ateliers ont été retranscrites dans le tableau suivant :

- Les pointillés (.....) indiquent l'anticipation nécessaire à la mise en œuvre () de certaines actions.
- Les actions en gris sont celles relevant plutôt de l'atténuation des causes du changement climatique mais qui figurent tout de même dans la restitution pour garder une trace de la réflexion effectuée en atelier.
- Les actions sont organisées par thèmes.

Accompagnement et ambassadeurs de l'adaptation			
	Faire des hébergeurs et restaurateurs des ambassadeurs auprès des touristes à propos des effets du changement climatique et des gestes d'adaptation (comment rester aux frais, économiser l'eau, via des animations, des visuels et des discussions)		
	Former les équipes/salariés aux gestes d'adaptation		
	Créer un comptoir unique pour accompagner les acteurs du tourisme dans leur adaptation au changement climatique	
	Créer et nourrir des synergies d'adaptation entre les agriculteurs/hébergeurs et entre les restaurateurs/hébergeurs pour avoir plus d'impact		
	Construire un observatoire croisé pour accompagner et structurer l'adaptation au changement climatique du secteur touristique	
	Préparer les petits villages reculés à faire leur mise en tourisme		
	Contraire les hébergements à avoir un label éco-responsable pour pouvoir louer	
	Financer l'adaptation (via des subventions ou des investissements) et légiférer pour la rendre obligatoire	
Médias et Communication	Mettre des panneaux avant/après sur les lieux touristiques pour sensibiliser aux gestes d'adaptation et aux effets du changement climatique		
	Limiter la sur-diffusion de l'image de canicule "dans le sud" qui nuit à l'attractivité du territoire		
	Améliorer les communications sur les fermetures de plan d'eau et de massifs		
	Baser toute la communication sur l'image d'un territoire sans nature, sans cultures et sans eau		
	Communiquer largement sur les actions d'adaptation du territoire pour améliorer son image		
	Jouer la synergie avec l'image du département de la Drôme, premier département bio, dans la communication sur le territoire		
	Communiquer de manière positive sur les interdictions (de promenade à cause du risque incendie, de baignade, de feux de camps, ...)		
	Sortir du monocliché des lavandes qui nuit à l'usage de la Provence et orienter vers le tilleul, les abricots et les oliviers	
	Publier un mode d'emploi du touriste éco-responsable (qui aborde tous les sujets : courses, transports, activités...)		
	Faire des Baronnies le premier lieu touristique écologique de France en proposant une offre « Comment passer d'agréables vacances tout en me rendant utile pour la protection de la nature ? »	
	Faire intervenir des artistes afin de faire passer un message fort sur la nécessité de s'adapter au changement climatique		

Usage de l'eau	Sonder la clientèle sur l'utilisation de toilettes sèches		
	Mettre en place des toilettes sèches dans les lieux d'accueil du public et les évènements		
	Mettre en place un réseau territorial de gestion et d'entretien des toilettes sèches		
	Mutualiser les piscines entre les lieux d'hébergement		
	Installer des récupérateurs d'eau pour alimenter les piscines		
	Couvrir les piscines lorsqu'elles ne sont pas utilisées pour limiter l'évaporation de l'eau		
	Réduire le nombre de piscines individuelles au profit de piscines collectives (municipales), étendre leurs plages d'ouverture journalières et saisonnières et les favoriser plutôt que les rivières		
	Installer des minuteurs (avec des jetons par exemple) sur les douches pour limiter le temps d'utilisation		
	Mesurer l'utilisation d'eau potable pour comprendre comment réduire la consommation		
	Recycler l'eau dès la conception d'un projet		
	Ne plus délivrer de permis de construire pour les piscines individuelles		
	Fermer les piscines municipales l'été mais les ouvrir au printemps et à l'automne		
	Mettre en place une tarification de l'eau potable pour les résidences secondaires et les touristes		
	Mieux gérer la ressource en eau (créer des retenues collinaires, réutiliser l'eau) à l'échelle du territoire		
	Sensibiliser les touristes sur l'économie d'eau		
	Faire évoluer l'image du territoire en montrant que les Baronnies ne sont pas une région propice aux activités aquatiques et à la baignade mais proposent d'autres activités		
	Cibler la promotion des destinations en fonction des publics et de la période (pleine/montagne ; familles/jeunes ; été/hiver...)		
Sensibiliser et organiser des formations aux risques incendies.			

Se protéger de la hausse des températures	Installer une climatisation	
	Installer des thermomètres intérieurs et extérieurs (station météo) pour montrer aux hébergés quand aérer ou fermer les volets	
	Installer des ombrières ou pergolas sur les terrasses et emplacements de camping ou au sein des villages et espaces de détente	
	Installer et utiliser les volets en bois pour garder la fraîcheur des lieux	
	Améliorer l'isolation et la ventilation des hébergements	
	Installer des lieux de détente ombragés sous les oliviers à proximité des gîtes	
	Installer des ombrières dans les zones urbaines, les structures touristiques, les parkings mais aussi les hébergements et restaurants	
	Remplacer les plantations d'ornement par des plantes qui créeront de l'ombre et seront adaptées à la sécheresse	
	Reboiser et revégétaliser les zones urbaines, les structures touristiques, les parkings mais aussi les hébergements et restaurants via par exemple des chantiers participatifs	
	Développer le tourisme Numérique (réalité virtuelle/augmentée, casque VR)	
	Valoriser les zones de fraîcheur aux alentours de l'hébergement dans son annonce/sa publicité d'hébergement	
	Valoriser les espaces de végétation et les coins de fraîcheur	
	Développer l'offre de tourisme de la fraîcheur (visites de caveaux, randos à l'ombre, activités et jeux collectifs en intérieur) et le valoriser davantage (par un catalogue d'activités par exemple)	
Horaires	Réaliser une étude d'opportunité sur l'heure espagnole dans les Baronnies	
	Faire évoluer le droit du travail et les conventions collectives pour pouvoir ouvrir plus facilement les commerces le soir	
	L'été, modifier les horaires d'ouverture des acteurs locaux (artisans, commerçants, restaurants...) pour dynamiser les soirées et se mettre à « l'heure espagnole »	
	Faire évoluer les conditions générales de ventes (CGV) et les conditions de réservation pour plus de flexibilité et de dernière-minute	
	L'été, encourager les touristes à faire des activités tôt le matin et à faire la sieste l'après-midi	
	Développer l'offre de tourisme nocturne (observation des étoiles, galeries, affût castor, évènements culturels, randos nocturnes...), le valoriser davantage (par un catalogue d'activités par exemple) puis l'intégrer à l'identité du territoire	

Développer les écomobilités pour améliorer l'accès et la circulation sur le territoire (covoiturage, auto-stop, transports collectifs, vélos électriques en location chez les hébergeurs et OT, voies cyclables et stationnement, vélos cargos, bornes de recharge vélos et voitures, ...)

Faire sortir le territoire de la logique voiture : mettre fin aux tours des caveaux en voiture, des routes touristiques...

Indicateur composite permettant de passer d'un niveau d'impact à un autre :

Nombre moyen de nuitées touristiques par mois entre juillet et août sur la CCBDP

Nombre de jour d'interdiction de baignade par an dans au moins une rivière (Ouvèze ou Eygues)

Nombre de jour de fermeture par an d'au moins un massif forestier du territoire

Nombre moyen de clients des restaurants lors du service du midi entre juillet et août.

Seuil 1

Seuil 2

Conclusion en sous-groupes

Après avoir identifié un panel d'actions, les sous-groupes les relisent et modifient leur positionnement dans les niveaux d'impact s'ils le jugent nécessaire. Ils peuvent également ajouter ou retirer des post-it, après discussions.

Conclusion en plénière

Pour conclure, les participants présentent à l'autre sous-groupe leurs pistes d'actions de manière synthétique.

Perspectives

Si les acteurs organisateurs de l'atelier n'ont pas vocation à être pilote de chacune des actions qui ont émergé, ils sont là pour épauler, guider, coordonner et fédérer les socio-professionnels du tourisme et les acteurs liés dans la mise en œuvre des actions. Ainsi, chacun peut initier des actions d'adaptation qui ont émergé dans cet atelier. Si l'un des participants souhaite s'engager dans une ou plusieurs actions, que ce soit de manière individuelle ou collective, elle peut se rapprocher de la CCBDP, de l'OT ou du Parc qui peuvent être partenaires et/ou facilitateurs de ses initiatives. Ces actions pourront ainsi être intégrées au PCAET de la CCBDP.

Voici les contacts des personnes ressources si vous souhaitez mettre en œuvre des actions ou bénéficier d'une mise en lien avec d'autres acteurs du territoire.

CCBDP : o.gueidan@cc-bdp.fr (anciennement tepos@cc-bdp.fr)

OT : info@baronnies-tourisme.com

PNR : acaze@baronnies-provencales.fr

Vous souhaitez aller plus loin dans votre compréhension de l'adaptation au changement climatique ? Participez à une session d'animation de ClimaSTORY® proposé gratuitement par la communauté de communes !



Auvergne Rhône-Alpes
Énergie Environnement

ADAPTER SON TERRITOIRE AU CHANGEMENT CLIMATIQUE

Support ludique d'animation d'une réflexion collective

Proposé par la CCBDP

Tous publics | Table de 10 | De 3 à 6h

La CCBDP propose aux collectifs d'habitants, aux entreprises, aux élus et aux associations du territoire de bénéficier gratuitement d'une session d'**animation ClimaSTORY®** pour sensibiliser les participants à l'adaptation au changement climatique.

ClimaSTORY

Carrefour des Habitants
Centre Social

COMMUNAUTÉ DE COMMUNES
Baronnies
en drôme provençale

Photos : AURA-EE

Qu'est-ce que ClimaSTORY® ?

ClimaSTORY® propose de considérer le territoire sous l'angle du changement climatique et des solutions d'adaptation pour 5 thèmes d'activités économiques : agriculture et forêt ; industrie ; tourisme, commerce et artisanat ; sécurité et santé ; aménagement, gestion des ressources et de la biodiversité.

Votre contact :

Ombrie GUEIDAN
tepos@cc-bdp.fr
06.45.45.75.01

Pourquoi pas vous ?

Vous êtes une organisation du territoire et souhaitez sensibiliser vos membres à l'adaptation au changement climatique ? Vous êtes plusieurs salariés d'une ou plusieurs entreprises et voulez mieux comprendre et anticiper le changement climatique dans les Baronnies ? Participez à une session d'animation de ClimaSTORY®!

COMMUNAUTÉ DE COMMUNES
Baronnies
en drôme provençale



Un outil créé par :



Avec le soutien de :

